

## महिलाओं और बच्चों के लिए शैल्टर

Shelter for  
Women and  
Children



डाक का पता Mailing address

P.O. Box No. 99068, Tsimshatsui Post Office, Kowloon, Hong Kong.

ईमेल E-mail: hhshelter@harmonyhousehk.org

वेबसाइट Website: www.harmonyhousehk.org

## हार्मनी हाउस

हार्मनी हाउस की स्थापना 1985 में हांगकांग में दुर्व्यवहार से पीड़ित महिलाओं और उनके बच्चों के लिए पहले (शैल्टर) के रूप में की गई थी। आज, हम वन-स्टॉप घरेलू हिंसा-विरोधी सेवा एजेंसी के रूप में विकसित हुए हैं, जिसमें घरेलू हिंसा से प्रभावित परिवारों की मदद के लिए निवारक, चिकित्सीय और विकासात्मक कार्यक्रमों की एक विस्तृत श्रृंखला है। हम सामुदायिक शिक्षा कार्यक्रम भी आयोजित करते हैं, सामंजस्यपूर्ण और स्वस्थ पारिवारिक संबंधों को बढ़ावा देते हैं, बहु-विषयक पेशेवरों को प्रशिक्षण प्रदान करते हैं और हिंसा के शिकार लोगों, उनके परिवारों और समुदायों की ओर से नीतियों और विधानों के लिए वकालत करते हैं।

## विश्वास और लक्ष्य

- हम मानते हैं कि सभी लोगों को गरिमा और सम्मान के साथ जीने और हिंसा, दुर्व्यवहार और दबाव से मुक्त होने का अधिकार है। हमारे घरों के साथ-साथ हमारे समाज में भी मानव अधिकारों को संरक्षित किया जाना चाहिए।
- हम मानते हैं कि एक स्वस्थ और सामंजस्यपूर्ण परिवार के लिए समानता और आपसी सम्मान मूलभूत सिद्धांत हैं।
- हम घरेलू हिंसा को खत्म करने, नियंत्रण के साधन के रूप में हिंसा के उपयोग का विरोध करने और घरेलू हिंसा के पीड़ितों को फिर से सम्मान दिलाने में मदद करने के लिए समर्पित हैं।
- हम "घरेलू हिंसा के लिए शून्य सहिष्णुता" के एक समाज का निर्माण करने की आशा करते हैं।



## महिलाओं और बच्चों के लिए शैल्टर

### उद्देश्य

- घरेलू हिंसा की शिकार महिलाओं और उनके बच्चों के लिए एक सुरक्षित और तत्काल शरण प्रदान करना।
- घरेलू हिंसा से प्रभावित परिवारों और अंतरंग साथियों के लिए 24 घंटे तत्काल सहायता और रेफरल की पेशकश करना।
- दुर्व्यवहार की शिकार महिलाओं को सशक्त बना कर, उन्हें अपनी गरिमा को बहाल करने और सामंजस्यपूर्ण संबंध स्थापित करने में मदद करना।
- घरेलू हिंसा के साक्षी या प्रभावित बच्चों की रक्षा करना और जरूरतों को पूरा करना।

### सेवा लक्ष्य

- दुर्व्यवहार की शिकार महिलाएं और उनके बच्चे (सभी उम्र की लड़कियां और 12 वर्ष से कम उम्र के लड़के; 12 से 14 वर्ष की आयु के लड़कों का प्रवेश विवेकाधीन हो सकता है) हांगकांग के निवासियों या उन लोगों को जिन्हें हांगकांग में रहने का कानूनी अधिकार है।
- \* हम सभी जातीय समूहों और विभिन्न यौन अभिविन्यासों, धर्मों या अन्य पृष्ठभूमि के लोगों की सेवा करते हैं।

### प्रवेश के लिए आवेदन

- हमारी 24 -घंटे महिला हॉटलाइन 25220434 के माध्यम से स्व-पहुंच
- सामाजिक कार्यकर्ताओं या अन्य पेशेवरों द्वारा रेफरल (संदर्भित)

### सेवा की समाप्ति

- शैल्टर या तो निवासी महिला सेवा समाप्ति की पहल कर सकते हैं।



## सेवा का दायरा

### 1. शरण सेवा

#### निःशुल्क आपातकालीन आवास

- निवासी अपने दैनिक जीवन के खर्चों के लिए जिम्मेदार हैं
- शैल्टर वित्तीय कठिनाइयों वाले निवासियों को बुनियादी आवश्यकताओं की पेशकश कर सकता है

#### रहने की अवधि

- आमतौर पर रहने की अवधि दो सप्ताह होती है
- विशेष परिस्थितियों में, अधिकतम तीन महीने का विस्तार प्रदान किया जा सकता है

#### प्रवेश का मानदंड

- महिलाओं को अपने साथ-साथ अपने बच्चों की देखभाल करने में सक्षम होना चाहिए
- भर्ती निवासियों को शैल्टर का पता, स्थान और दिखावट गोपनीय रखना होगा
- भर्ती निवासियों को शैल्टर के नियमों का पालन करना होगा और समूह जीवन के अनुकूल होना होगा।
- \* शैल्टर द्वारा प्रवेश की मंजूरी के लिए व्यक्तिगत मूल्यांकन आयोजित किया जाएगा।

### 2. महिला हॉटलाइन और फॉलो-अप सेवा

#### 24-घंटे महिला हॉटलाइन

हम घरेलू हिंसा की शिकार महिलाओं को मूल्यांकन, संकट हस्तक्षेप, भावनात्मक सहायता, सामुदायिक संसाधनों की जानकारी, सुरक्षा एवं संरक्षण पर ज्ञान और रेफरल प्रदान करते हैं। यदि आवश्यक हो, तो शैल्टर में प्रवेश की व्यवस्था की जा सकती है।

#### हॉटलाइन फॉलो-अप सेवा

घरेलू हिंसा से प्रभावित कॉल करने वालों के लिए भावनात्मक सहायता और परामर्श प्रदान करना।



### 3. व्यक्तिगत और समूह परामर्श

दुर्व्यवहार की शिकार महिलाओं और उनके बच्चों को उनके दर्दनाक अनुभव को संबोधित करने में मदद करने के लिए संकट मूल्यांकन, तत्काल आवश्यकता मूल्यांकन, केसवर्क परामर्श और चिकित्सीय समूह प्रदान किए जाते हैं। भावनात्मक प्रबंधन, घरेलू हिंसा के प्रभाव, सुरक्षा योजनाओं, भविष्य की योजनाओं, वैवाहिक कलह, अंतरंग साथी और माता-पिता-बच्चे के रिश्तों से संबंधित समस्याओं को संबोधित किया जाता है।

### 4. शैक्षिक और विकासात्मक गतिविधियां

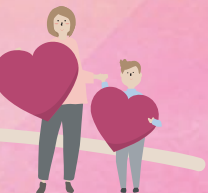
शैक्षिक और विकासात्मक गतिविधियों की एक विस्तृत श्रृंखला के माध्यम से, निवासी धीरे-धीरे अपने आत्मसम्मान का निर्माण करने और सामाजिक सहायता संजाल स्थापित करने में सक्षम होते हैं। नियमित गतिविधियों में कानूनी कार्यवाही पर वार्ता, सहकर्मी साझा समूह, माता-पिता-बच्चे की गतिविधियां, बच्चों के लिए ट्यूटोरियल, जन्मदिन की पार्टियां, त्योहार समारोह, साप्ताहिक घर की बैठकें और शैक्षिक वार्ता शामिल हैं।

### 5. आफ्टर केयर (बाद की देख-भाल) सेवाएं

डिस्चार्ज की गई महिलाओं और बच्चों के लिए तीन महीने की आफ्टर केयर सेवाएं प्रदान की जाती हैं ताकि उन्हें सामुदायिक संसाधनों से जोड़ने और एक नए जीवन में समायोजित होने में मदद मिल सके। सेवाओं में टेलीफोन फॉलो-अप, आमने-सामने परामर्श, घर का दौरा, भावनात्मक सहायता और रेफरल सेवाएं शामिल हैं।

### 6. सहयोग और आउटरीचिंग सेवा

दुर्व्यवहार की शिकार महिलाओं, बच्चों और युवाओं को अन्य बहु-विषयक पेशेवरों, शैक्षिक वार्ताओं, और कार्यशालाओं के सहयोग से सेवा तक पहुंचने के लिए हॉटलाइन फॉलो-अप सेवाएं प्रदान की जाती हैं। कम-आय वाले और जोखिम-वाले परिवार, जातीय अल्पसंख्यक और नए आगमन हमारे प्रमुख लक्ष्य समूह हैं।





Harmony House was established in 1985 as the first shelter for abused women and their children in Hong Kong. Today, we have developed into a one-stop anti-domestic violence service agency, with a wide range of preventive, therapeutic and developmental programs to help families affected by domestic violence. We also organize community education programs, promote harmonious and healthy family relationships, provide training to multidisciplinary professionals and advocate for policies and legislations on behalf of victims of violence, their families and communities.

## Belief & Mission

- We believe that all human beings have the right to live with dignity and respect, and to be free from violence, abuse and coercion. Human rights should be preserved in our homes as well as in our society.
- We believe equality and mutual respect are fundamental principles for a healthy and harmonious family.
- We are dedicated to eliminating domestic violence, opposing the use of violence as the means of control, and helping victims of domestic violence resume dignity.
- We hope to build up a society of "Zero Tolerance to Domestic Violence".

## Shelter for Women and Children

### Objectives

- To provide a safe and immediate refuge for female victims of domestic violence and their children
- To offer 24-hour immediate support and referrals for families and intimate partners affected by domestic violence
- To empower abused women, and help them restore their dignity and establish harmonious relationship
- To protect and address the needs of children who have witnessed or been affected by domestic violence

### Service Targets

- Abused women and their children (girls of all ages and boys who are under 12; discretion may be granted to boys who are 12 to 14 years old for admission)
- Hong Kong residents or those who have the legal right to stay in Hong Kong
  - \* We serve all ethnic groups and people of different sexual orientations, religions, or other backgrounds.

### Application for Admission

- Self-approach through our 24-hour Woman Hotline 25220434
- Referral by social workers or other professionals

### Termination of Service

- Either the Shelter or women residents may initiate the termination of service

## Scope of Service

### 1. Refuge Service

#### Free Emergency Accommodation

- Residents are responsible for the expenses of their daily living
- The Shelter may offer basic necessities to residents with financial difficulties

#### Duration of Stay

- The period of stay is usually two weeks
- Under special circumstances, extension to a maximum of three months may be granted

#### Admission Criteria

- Women have to be able to take care of themselves as well as their children
- Admitted residents have to keep confidential of the shelter address, location and appearance
- Admitted residents have to abide by Shelter rules and adapt to group living

\* Individual assessment for approval of admission will be conducted by the Shelter.

### 2. Woman Hotline & Follow-up Service

#### 24-hour Woman Hotline

We provide female victims of domestic violence with assessment, crisis intervention, emotional support, information on community resources, knowledge on safety and protection, and referrals. If necessary, admission to the Shelter can be arranged.

#### Hotline Follow-up Service

To provide emotional support and counseling for the callers who are affected by domestic violence.

### 3. Individual and Group Counseling

Crisis assessment, urgent need assessment, casework counseling and therapeutic groups are provided to help abused women and their children to address their traumatic experience. Issues related to emotional management, impact of domestic violence, safety plans, future plans, marital discord, intimate partner and parent-child relationships are addressed.

### 4. Educational and Developmental Activities

Through a wide range of educational and developmental activities, residents are able to gradually build up their self esteem and establish their social support network. Regular activities include talks on legal proceedings, peer sharing groups, parent-child activities, tutorials for children, birthday parties, festival celebrations, weekly house meetings and educational talks.

### 5. Aftercare Service

Three-month aftercare services are provided for discharged women and children in order to facilitate them to link up with community resources and adjust to a new life. Services include telephone follow-up, face-to-face counseling, home visits, emotional support and referral services.

### 6. Collaboration and Outreaching Service

In collaboration with other multi-disciplinary professionals, educational talks, workshops and hotline follow-up services are rendered to reach out to the abused women, children and youth. Low-income and at-risk families, ethnic minorities and new arrivals are our major target groups.

